

12 병원 옆에 약국이 있어요

হাসপাতালের পাশে ঔষধালয় আছে

학습 안내

पाठ परिचिती

- | | |
|--|---|
| <input type="checkbox"/> পাঠের উদ্দেশ্য | অবস্থান বলতে শেখা এবং স্থান খুঁজতে শেখা |
| <input type="checkbox"/> ব্যাকরণ | -(으)세요, (으)로 |
| <input type="checkbox"/> শব্দকোষ | যাতায়াত সম্পর্কিত ক্রিয়াপদ, অবস্থান ও দিক |
| <input type="checkbox"/> তথ্য ও সংস্কৃতি | রাস্তা-ঘাট |



대화 1

কথোপকথন ১

Track 40



থুয়ান ব্যাংকের অবস্থান জিজ্ঞেস করছে। দুইজন কি কথা বলছে তা প্রথমে দুইবার শুনে অনুকরণ করুন।

투안 이 건물에 은행이 있어요?
এই দালানে ব্যাংক আছে?

여자 네, 있어요.
হ্যাঁ, আছে।

투안 은행이 어디에 있어요?
ব্যাংক কোথায় আছে?

여자 지하 1층에 있어요.
প্রথম বেসমেন্ট ফ্লোরে আছে।

지하로 내려가세요.
বেসমেন্টে নেমে যান।

지하 베스मेंট

- 은행이 지하에 있어요?
ব্যাংক কি বেসমেন্টে আছে?
- 식당이 지하 1층에 있어요?
খাবার দোকান প্রথম বেসমেন্টে আছে?

N이/가 어디에 있어요?

비শেষ্য+'이/가' কোথায় আছে?

কোন কিছুর অবস্থান জিজ্ঞেস করতে এই অভিব্যক্তি ব্যবহৃত হয়। ব্যঞ্জনবর্ণ দিয়ে শেষ হয় এমন বিশেষ্যের পর '이 어디에 있어요?' ব্যবহৃত হয়। স্বরবর্ণ দিয়ে শেষ হয় এমন বিশেষ্যের পর '가 어디에 있어요?' ব্যবহৃত হয়।

- 병원이 어디에 있어요?
হাসপাতাল কোথায় আছে?



ভালো করে শুনে অনুকরণ করেছেন? তাহলে নিচের প্রশ্নের উত্তর দিন।

1. 투안 씨는 어디에 가요? থুয়ান কোথায় যায়?
2. 은행이 어디에 있어요? ব্যাংক কোথায় আছে?

정답 1. 은행에 가요. 2. 지하에 있어요./지하 1층에 있어요.



어휘 1 | शब्दकोष १ | 이동 동사 | অবস্থান পরিবর্তন সূচক ক্রিয়াপদ



আসুন দেখি কোরিয়ান ভাষায় অবস্থান পরিবর্তন সূচক ক্রিয়াপদ গুলো কি কি আছে।



내려가다
নিচে নামা



내려오다
নিচে আসা



올라가다
উপরে যাওয়া



올라오다
উপরে আসা



나가다
বাহিরে যাওয়া



나오다
বাহিরে আসা



들어가다
ভিতরে যাওয়া



들어오다
ভিতরে আসা



돌아가다
ফেরত যাওয়া



돌아오다
ফেরত আসা

- 옥상에 올라가면 카페가 있어요.
ছাদের উপর উঠলে কফির দোকান আছে।
- 잠깐 나가 주세요. दयाकरे एकटू बाहिरे याओ।
- 내일 고향에 돌아가요. कालके निजेर देशे फेरत याब।
- 3월에 동생이 미국에서 돌아와요.
मार्च मासे होटभाई आमेरिका थेके फेरत आसबे।



উপরের शब्दগুলো না দেখে প্রশ্নগুলোর উত্তর দিন।

1. 그림을 보고 알맞은 단어를 연결하세요. ছবি দেখে সঠিক শব্দের সাথে সংযোগ কর।



㉠ 나가다

㉡ 들어가다

㉢ 내려가다

㉣ 올라가다

정답 ①㉢ ②㉣ ③㉠ ④㉡



'-(으)세요' কাউকে আদেশ দিতে বা কিছুর জন্য অনুরোধ করতে ব্যবহৃত হয়। এটি শুধুমাত্র ক্রিয়াপদের পেছনে বসতে পারে।

자음(ব্যঞ্জনবর্ণ) → -(으)세요	모음(স্বরবর্ণ), 자음(ব্যঞ্জনবর্ণ) 'ㄹ' → -세요
읽다 → 읽으세요	기다리다 → 기다리세요 만들다 → 만드세요

- 여기에 **앉으세요**. এখানে বসুন।
- 칸 씨, 빨리 **오세요**. খান, তরাতরি আসুন।
- 잠깐만 **기다리세요**. একটু অপেক্ষা করুন।



비교해 보세요 তুলনা করে দেখুন

✓ '-(으)세요' এবং '-아/어 주세요'

'-(으)세요' এবং '-아/어주세요' অনুরোধ, আদেশ বুঝায়। '-(으)세요' প্রধানত আদেশ দিতে ব্যবহৃত হয়। '-아/어주세요' কোনো কিছু করে দিতে অনুরোধ করার জন্য ব্যবহৃত হয়। সাধারণত সে কাজটির প্রভাব যার উপর পড়বে তার উপকার, সাহায্য, সুবিধা বা লাভ হওয়া বুঝায়।

- 창문을 **닫으세요**. জানালাটা একটু বন্ধ কর। (আদেশ)
- 창문을 **닫아 주세요**. জানালাটা একটু বন্ধ কর। (অনুরোধ)



'-(으)세요' এর ব্যবহার বুঝেছেন? প্রশ্নে সঠিক অভিব্যক্তি লিখে কথোপকথন সম্পন্ন করুন।

2. 그림을 보고 <보기>처럼 '-(으)세요'를 사용해서 대화를 완성하세요.

ছবি দেখে <উদাহরণ>এর মত করে '-(으)세요' ব্যবহার করে কথোপকথন সম্পূর্ণ করুন।

보기

가: 이 건물에 약국이 있어요?
এই বিল্ডিং-এ ঔষধের দোকান আছে?

나: 지하 1층에 있어요.
বেসমেন্ট প্রথম তলায় আছে।

저쪽으로 내려가세요.
ঐ দিক দিয়ে নিচে নেমে যান।

- 가: 이 건물에 은행이 있어요?
나: 네, 2층에 있어요.
저 계단으로 _____.
- 가: 이 건물에 편의점이 있어요?
나: 네, 3층에 있어요.
3층으로 _____.
- 가: 이 건물에 우체국이 있어요?
나: 우체국은 밖에 있어요.
밖으로 _____.



정답 1) 올라가세요 2) 올라가세요 3) 나가세요



सुरू ँषधेर दोकान खुजतेछे। प्रथमे कथोपकथनटि दुइबार शने पुनरावृत्ति करुन।

सुरू **이 근처에** 약국이 있어요?

এই কাছাকাছি ঁষধের দোকান আছে?

남자 네, 있어요.

হ্যাঁ, আছে।

सुरू **약국이** 어디에 있어요?

ঁষধের দোকান কোথায় আছে?

남자 **저** 사거리에서 **오른쪽으로** 가세요.

ঐ চৌরাস্তা থেকে ডানদিকে যান।

그러면 병원 옆에 약국이 있어요.

তাহলে হাসপাতালের পাশে ঁষধের দোকান আছে।

근처 আশপাশ

- 우리 집 근처에 은행이 있어요. আমার বাসার কাছাকাছি ব্যাংক আছে।
- 영화관 근처에서 친구를 만났어요. সিনেমাহলের কাছাকাছি বন্ধুর সাথে দেখা করেছি।

그러면 তাহলে

আগের বিষয়বস্তু পরের বিষয়বস্তুর শর্ত বুঝাতে ব্যবহৃত হয়।

- 1층으로 내려오세요. 그러면 식당이 있어요. এক তলায় নিচে নেমে আস। তাহলে খাবারের দোকান আছে।



ভালো করে শনে অনুকরণ করেছেন? তাহলে নিচের প্রশ্নের উত্তর দিন।

1. 수루 씨는 어디에 가요? 수루 কোথায় যায়?
2. 약국은 어디에 있어요? ঁষধের দোকান কোথায় আছে?

정답 1. 약국에 가요. 2. 병원 옆에 있어요.



Tip 표지판 নির্দেশনাবলী



앞으로 가세요. সামনে যান।



뒤로 가세요. পিছনে যান।



오른쪽으로 가세요. ডানদিকে যান।



왼쪽으로 가세요. বামদিকে যান।



위로 올라가세요. উপরে উঠে যান।



아래로 내려가세요. নিচে নেমে যান।



어휘 2 শব্দকোষ ২ | 위치와 방향 স্থান ও দিক



স্থান ও দিক সম্পর্কিত কি কি শব্দ আছে শিখে নেই?



위
উপর



아래
নিচ



앞
সামনে



뒤
পেছন



안
ভিতরে



밖
বাহিরে



오른쪽
ডানদিক



왼쪽
বামদিক



건너편(맞은편)
রাস্তার অপর পাশ



옆
পাশে



사이
মাঝ (ফাঁক)



가운데(중간)
মাঝে (মধ্যে)



উপরে যে শব্দার্থ শিখা হয়েছে সেগুলো আরও একবার চিন্তা করে প্রশ্নোত্তর দিন?

1. 그림을 보고 <보기>처럼 문장을 완성하세요. ছবি দেখে <উদাহরণ>এর মত করে বাক্য রচনা সম্পূর্ণ করুন।

보기



가방이 의자 위에 있어요. ব্যাগটি চেয়ারের উপর আছে।

1)



차가 회사 _____에 있어요.

2)



차가 회사 _____에 있어요.

3)



약국이 백화점 _____에 있어요.

4)



약국이 식당 _____에 있어요.

정답 1) 앞 2) 뒤 3) 안 4) 옆/오른쪽



‘(으)로’ স্থান বাচক বিশেষ্য’র পেছনে যুক্ত হয়ে গতি পথের বা গতিবিধির দিক বা গন্তব্যস্থল বুঝায়।

자음(ব্যঞ্জন বর্ণ) + 으	모음(স্বরবর্ণ), 자음(ব্যঞ্জন বর্ণ) ‘ㄹ’ + 로
한국으로	위로 서울로

- 가: 화장실이 어디에 있어요? টয়লেট কোথায় আছে?
- 나: 사무실 옆에 있어요. **오른쪽으로** 가세요. অফিস কক্ষের পাশে আছে। ডানদিকে যান।
- 가: 약국이 어디에 있어요? ঔষধের দোকান কোথায় আছে?
- 나: 2층에 있어요. **위로** 올라가세요. দুইতলায় আছে। উপরে উঠে যান।

벙골어와 한국어의 공통점과 차이점

বাংলা ভাষা ও কোরিয়ান ভাষার মিল ও অমিল
কোরিয়ান ভাষায় স্থান বাচক শব্দের সাথে ‘(으)로’ যুক্ত হয়ে সেই দিকে যাওয়া বা আসা বা সেটা গন্তব্যস্থল বুঝায়। এবং একই গ্রামার ‘(으)로’ কোন বস্তুর নামের সাথে যুক্ত হয়ে কর্ম সম্পাদনের হাতিয়ার, মাধ্যম, উপকরণও বুঝায়। বাংলা ভাষায় স্থান বাচক শব্দের সাথে ‘-দিকে’ যুক্ত হয়ে সেই অভিমুখে যাওয়া বা আসা বা সেটা গন্তব্যস্থল বুঝায়। এবং সেটার প্রায় কাছাকাছি উচ্চারণের গ্রামার ‘-দিয়ে’ কোন বস্তুর নামের সাথে যুক্ত হয়ে হাতিয়ার, মাধ্যম, উপকরণও বুঝায়।

- 다음 주에 제주도**로** 여행 갈 거예요. আগামী সপ্তাহে জেজু দ্বীপের দিকে ভ্রমণে যাব।
- 톱**으로** 나무를 잘라요. করাত দিয়ে কাঠ কাটে।
- 우유**로** 치즈를 만들어요. দুধ দিয়ে পনির বানায়।



‘(으)로’ এর ব্যবহার বুঝেছে? ছবি দেখে সঠিক অভিব্যক্তি লিখে বাক্য রচনা সম্পূর্ণ করুন।

2. 그림을 보고 <보기>처럼 ‘(으)로’를 사용해서 문장을 완성하세요.

ছবি দেখে <উদাহরণ>-এর মত করে ‘(으)로’ ব্যবহার করে বাক্যরচনা সম্পূর্ণ করুন।

보기



앞으로 가세요. সামনের দিকে যান।

1)  _____ 가세요.

2)  _____ 가세요.

3)  _____ 가세요.

4)  _____ 올라가세요.

5)  _____ 내려가세요.

정답 1) 뒤로 2) 오른쪽으로 3) 왼쪽으로 4) 위로 5) 아래로



활동 অ্যাক্টিভিটি

그림을 보고 <보기>처럼 친구와 이야기해 보세요.

ছবি দেখে <উদহরণ>এর মত করে বন্ধুর সাথে কথা বলে দেখুন।

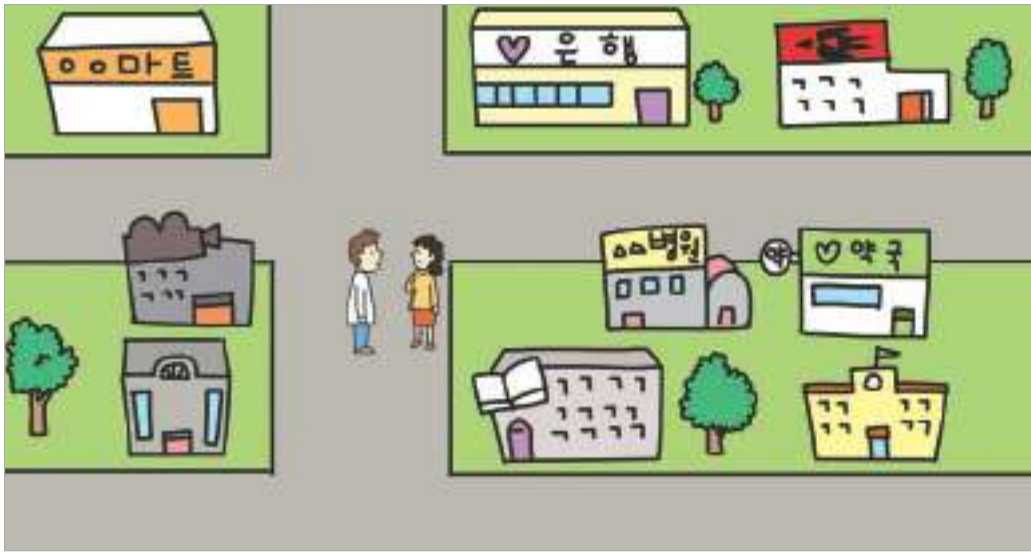
보기

가: 약국이 어디에 있어요? ঔষধের দোকান কোথায় আছে?

나: 이 사거리에서 오른쪽으로 가세요. এই 초라상가 থেকে ডানদিকে যান।

그러면 병원 옆에 약국이 있어요.

তাহলে হাসপাতালের পাশে ঔষধের দোকান আছে।



উপরের দিকনির্দেশনা দেখে নিচের প্রশ্নের উত্তর দিন।



퀴즈 কুইজ

+ 알맞은 말에 √하세요. सঠিক উত্তরে √ दाও।

(1) 은행 옆에

- 약국이 있어요.
- 우체국이 있어요.

(2) 약국 옆에

- 병원이 있어요.
- 마트가 있어요.

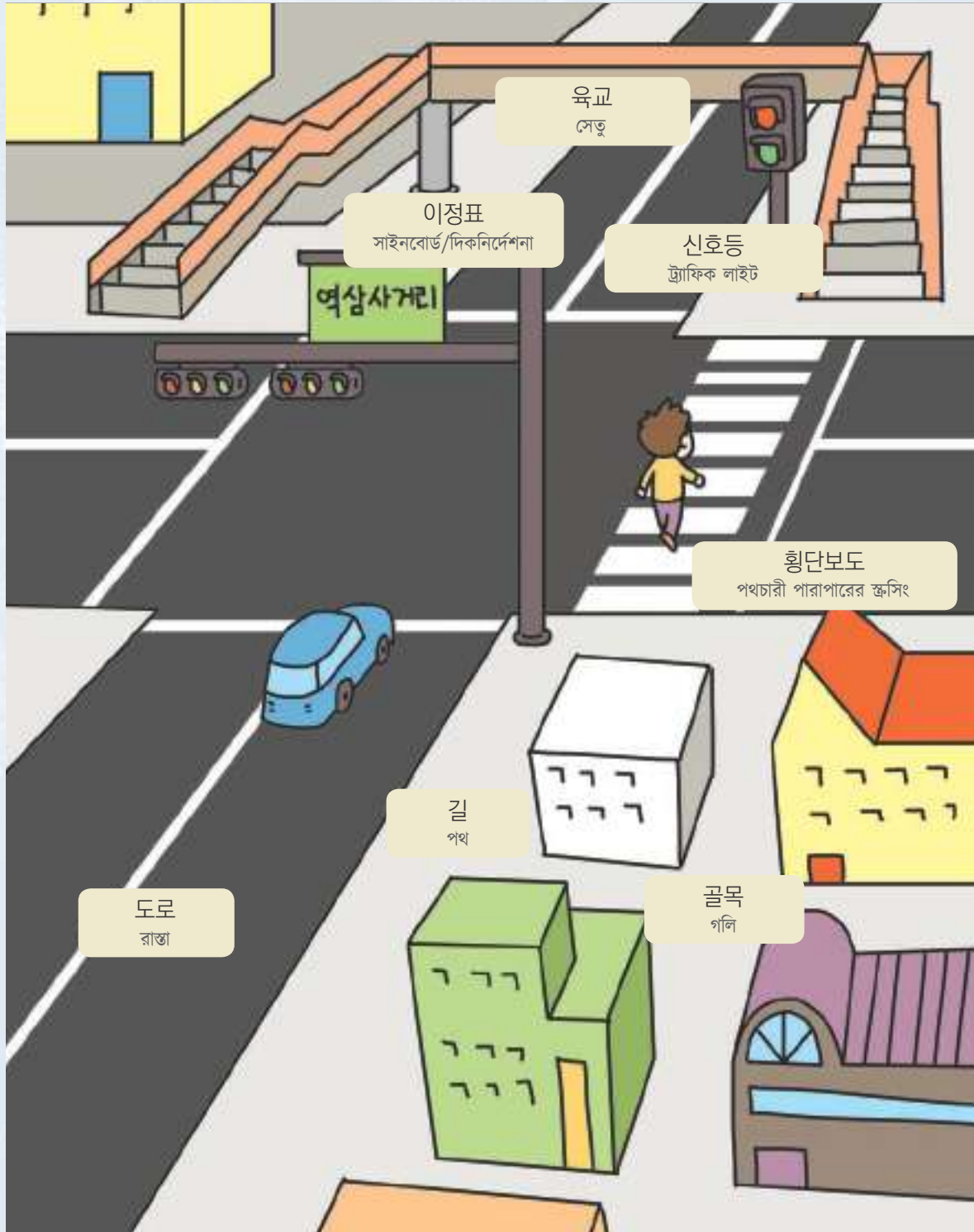
(3) 병원 건너편에

- 은행이 있어요.
- 학교가 있어요.

정답 (1) 우체국이 있어요. (2) 병원이 있어요. (3) 은행이 있어요.



길거리 রাস্তা-ঘাট





EPS-TOPIK 듣기 EPS-TOPIK লিসেনিং



১নং ও ২নং স্থানবাচক শব্দ পছন্দের প্রশ্ন। এবং ৩নং অবস্থান পরিবর্তন বাচক ক্রিয়া প্রকাশক অভিব্যক্তি বাছাইয়ের প্রশ্ন। ভালো করে শুনে ঠিক উত্তরটি বাছাই করুন।

[1~3] 들은 것을 고르십시오. যা শুনেছ তা বাছাই করুন।



1. ① 위 ② 옆 ③ 안 ④ 앞
2. ① 사이 ② 왼쪽 ③ 아래 ④ 중간
3. ① 내려가세요 ② 돌아가세요 ③ 올라가세요 ④ 들어가세요



নিচের গুলো শুনে সঠিক উত্তর বাছাই করার প্রশ্ন। ডায়ালগটি শনার আগে প্রশ্নের বিষয়বস্তু একবার ভালো করে দেখে নিন।

[4~5] 이야기를 듣고 질문에 알맞은 대답을 고르십시오.

কথা শুনে প্রশ্নের সঠিক উত্তরটি বাছাই করুন।

4. 은행은 어디에 있습니까? ব্যাংকটি কোথায় আছে?
 - ① 1층 ② 2층
 - ③ 지하 1층 ④ 지하 2층
5. 약국은 어디에 있습니까? ঔষধের দোকান কোথায় আছে?
 - ① 병원 뒤 ② 병원 옆
 - ③ 병원 안 ④ 병원 위



🎧 듣기 대본 리सेनिং স্ক্রিপ্ট

1. 여: 앞 সামনে
2. 남: 왼쪽 বামদিক
3. 여: 들어가세요. ভিতরে প্রবেশ করুন।
4. 남: 은행이 어디에 있어요? ব্যাংকটি কোথায় আছে?
여: 지하 1층에 있어요. 베스मेंট প্রথম তলায় আছে।
5. 남: 약국이 어디에 있어요? ঔষধের দোকান কোথায় আছে?
여: 병원 옆에 있어요. হাসপাতালের পাশে আছে।

정답 1. ④ 2. ② 3. ④ 4. ③ 5. ②

확장 연습 বর্ধিত অনুশীলন

🎧 L-12

1. 들은 것을 고르십시오. যা শুনেছেন তা বাছাই করুন।
① 1층으로 올라가세요. ② 2층으로 올라가세요.
③ 1층으로 내려가세요. ④ 2층으로 내려가세요.
2. 커피숍은 어디에 있습니까? 맞는 것을 고르십시오.
커피숍의 দোকান কোথায় আছে? সঠিক উত্তরটি বাছাই করুন।
① 서점 뒤에 있어요. ② 백화점 앞에 있어요.
③ 서점과 백화점 사이에 있어요. ④ 서점과 백화점 건너편에 있어요.

🎧 확장 연습 듣기 대본 বর্ধিত অনুশীলনের লিসেনিং স্ক্রিপ্ট

1. 남: 2층으로 올라가세요. দোতলায় উঠে যাও।
2. 남: 커피숍은 어디에 있어요? 커피숍의 দোকান কোথায় আছে?
여: 서점과 백화점 사이에 있어요. বইয়ের দোকান ও মলের মাঝে আছে।

정답 1. ② 2. ③



유용한 표현 ব্যবহারিক অভিব্যক্তি

덕분이에요. (আপনার) বদৌলতে।

가: 일을 아주 잘 하네요. অনেক ভালো কাজ করেন দেখছি

나: 과장님 **덕분이에요.** আপনার বদৌলতে (এর ক্রেডিট আপনার প্রাপ্য)



EPS-TOPIK 읽기 EPS-TOPIK रिडिं



১নং থেকে ৩নং পর্যন্ত ছবি দেখে ছবির সাথে সামঞ্জস্য আছে এমন বাক্য বাছাই করার প্রশ্ন। নিচের ছবি দেখে সঠিক বাক্য বাছাই করুন।

[1~3] 다음 그림을 보고 알맞은 문장을 고르십시오.

নিচের ছবি দেখে সঠিক বাক্যটি বাছাই করুন।

1.



① 뒤로 가세요.

② 앞으로 가세요.

③ 옆으로 가세요.

④ 사이로 가세요.

2.



① 가운데로 가세요.

② 왼쪽으로 가세요.

③ 오른쪽으로 가세요.

④ 건너편으로 가세요.

3.



① 위로 올라가세요.

② 위로 내려가세요.

③ 아래로 올라가세요.

④ 아래로 내려가세요.



৪নং ও ৫নং ছবি দেখে প্রশ্নের সাথে সামঞ্জস্য আছে এমন উত্তর বাছাই করার প্রশ্ন। যা শিখেছ তা চিন্তা করে প্রশ্নোত্তর দিন।

[4~5] 다음 그림을 보고 빈칸에 들어갈 가장 알맞은 것을 고르십시오.

নিচের ছবি দেখে শূন্যস্থানের জন্য সবচেয়ে সঠিকটি বাছাই করুন।

4.



가: 식당이 어디에 있어요? 레스토랑이 কোথায় আছে?

나: _____.

① 1층에 있어요

② 2층에 있어요

③ 지하 1층에 있어요

④ 지하 2층에 있어요

5.



가: 이 건물에 우체국이 있어요? এই বিল্ডিং-এ পোস্ট অফিস আছে?

나: _____.

① 네, 있어요. 1층에 있어요

② 네, 없어요. 건물 안에 있어요

③ 아니요, 있어요. 1층에 있어요

④ 아니요, 없어요. 건물 밖에 있어요

정답 1. ② 2. ③ 3. ④ 4. ③ 5. ④



확장 연습 বর্ধিত অনুশীলন

[1~3] 다음 그림을 보고 맞는 표현을 고르십시오.
নিচের ছবিটি দেখে সঠিক অভিব্যক্তি বাছাই করুন।


1. 

① 뒤로 가세요.	② 앞으로 가세요.
③ 왼쪽으로 가세요.	④ 오른쪽으로 가세요.
2. 

① 앞으로 가세요.	② 위로 올라가세요.
③ 옆으로 가세요.	④ 아래로 내려가세요.
3. 

① 집에 들어가요.	② 집에서 나가요.
③ 집에 돌아와요.	④ 집에서 나와요.

[4~5] 빈칸에 들어갈 가장 알맞은 것을 고르십시오.
শূন্যস্থানের জন্য সবচেয়ে সঠিক উত্তরটি বাছাই করুন।

4. 

가: 꽃집이 어디에 있어요? ফুলের দোকান কোথায় আছে?
나: _____.

① 서점 옆에 있어요	② 병원 아래에 있어요
③ 우체국 뒤에 있어요	④ 편의점 앞에 있어요

5. 무단 횡단을 하면 매우 _____. 그러므로 길을 건널 때는 횡단보도를 이용하는 것이 안전합니다.
পথচারী পারাপারের ক্ষুসিং ছাড়া রাস্তা পারাপার করা অনেক ভয়ানক। সেজন্য রাস্তা পারাপার করতে পথচারী পারাপারের ক্ষুসিং ব্যবহার করা নিরাপদ।

- | | |
|---------|---------|
| ① 답답합니다 | ② 복잡합니다 |
| ③ 불편합니다 | ④ 위험합니다 |

정답 1. ③ 2. ② 3. ② 4. ① 5. ④