

12 병원 옆에 약국이 있어요

នៅក្បែរមន្ទីរពេទ្យមានឱសថស្ថាន

학습 안내

ការណែនាំអំពីមេរៀន

- វត្ថុបំណងមេរៀន ទឹកនៃឯកសារនិងការស្វែងរកផ្លូវ
- វេយ្យាករណ៍ -(으)세요, (으)로
- ពាក្យថ្មី កិរិយាសម្លេងដែលមានចលនា, ទឹកនៃឯកសារនិងទិសដៅ
- ព័ត៌មាន · វប្បធម៌ ផ្លូវថ្នល់



대화 1 ការសន្ទនា ១



ធ្វើអាន់កំពុងធ្វើការសាកសួរថា តើទីតាំងធនាគារនៅឯណា? តើអ្នកទាំង២នឹងនិយាយគ្នាអំពីអ្វីខ្លះ?
ដំបូង សូមស្តាប់ការសន្ទនាឲ្យបាន២ដងជាមុនសិន រួចហើយចូរថាតាម។

투안 이 건물에 은행이 있어요?
តើមានធនាគារនៅក្នុងអគារនេះទេ?

여자 네, 있어요.
បាទ, មាន។

투안 은행이 어디에 있어요?
តើធនាគារនៅឯណា?

여자 지하 1층에 있어요.
ស្ថិតនៅជាន់ក្រោមដីជាន់ទីមួយ។
지하로 내려가세요.
សូមចុះទៅជាន់ក្រោមដី។

지하 ជាន់ក្រោមដី
• 은행이 지하에 있어요?
តើធនាគារនៅជាន់ក្រោមដីឬ?
• 식당이 지하 1층에 있어요?
តើភោជនីយដ្ឋាននៅជាន់ក្រោមដីជាន់ទីមួយឬ?

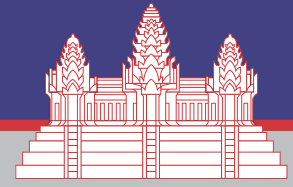
N이/가 어디에 있어요?
តើ N ទីណា?
យើងប្រើប្រាស់វាដើម្បីសួរអំពីទីតាំង។ ប្រសិនបើនាមបញ្ចប់ដោយព្យញ្ជនៈ យើងប្រើ 'តើ N នៅទីណា?', ប៉ុន្តែបើសិននាមបញ្ចប់ដោយស្រៈវិញ យើងប្រើ 'តើ N ទីណា?'
• 병원이 어디에 있어요?
តើមន្ទីរពេទ្យនៅឯណា?



តើអ្នកបានស្តាប់និងថាតាមការសន្ទនារួចហើយមែនដែរឬទេ? អញ្ជឹងសូមឆ្លើយសំណួរខាងក្រោម។

1. 투안 씨는 어디에 가요? តើធ្វើអាន់ទៅណា?
2. 은행이 어디에 있어요? តើធនាគារនៅឯណា?

정답 1. 은행에 가요. 2. 지하에 있어요./지하 1층에 있어요.



ក្រុម ១ | ពាក្យថ្មី ១ | អរិយសិទ្ធិ កិរិយាសំព្វដែលមានចលនា



គោះ! យើងនឹងស្វែងយល់ថាតើកិរិយាសំព្វដែលមានចលនានៅក្នុងភាសាកូរ៉េមានអ្វីខ្លះ?



내려가다
ចុះទៅ



내려오다
ចុះមក



올라가다
ឡើងទៅ



올라오다
ឡើងមក



나가다
ចេញទៅ



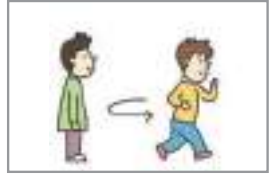
나오다
ចេញមក



들어가다
ចូលទៅ



들어오다
ចូលមក



돌아가다
ត្រលប់ទៅវិញ



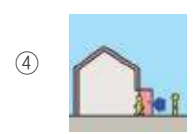
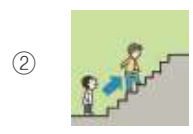
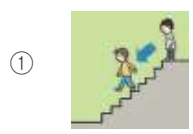
돌아오다
ត្រលប់មកវិញ

- 옥상에 올라가면 카페가 있어요.
ប្រសិនបើឡើងទៅលើដំបូល គឺមានហាងកាហ្វេ។
- 잠깐 나가 주세요. **សូមចេញទៅមួយភ្លែត។**
- 내일 고향에 **돌아가요.** ត្រលប់ទៅស្រុកកំណើតនៅថ្ងៃស្អែក។
- 3월에 동생이 미국에서 **돌아와요.**
ប្អូនរបស់ខ្ញុំត្រលប់មកពីសហរដ្ឋអាមេរិកវិញនៅខែមីនា។



សូមកុំមើលពាក្យដែលនៅខាងលើ ហើយសាកល្បងដោះស្រាយសំណួរ។

1. 그림을 보고 알맞은 단어를 연결하세요. **សូមមើលរូបភាព បន្ទាប់មកចូរភ្ជាប់ទៅនឹងពាក្យដែលត្រឹមត្រូវ។**



㉠ 나가다

㉡ 들어가다

㉢ 내려가다

㉣ 올라가다

정답 ①㉢ ②㉣ ③㉠ ④㉡



យើងប្រើប្រាស់‘-(으)세요’ភ្ជាប់បានជាមួយតែកិរិយាសព្ទប៉ុណ្ណោះ ដើម្បីធ្វើការបញ្ជាឬស្នើសុំអ្វីមួយ។

자음(ㅇ/ㄹ) → -으세요	모음(ㅁ:,), 자음 ‘ㄹ’ (ㅇ/ㄹ) → -세요
읽다 → 읽으세요	기다리다 → 기다리세요 만들다 → 만드세요

- 여기에 **앉으세요**. សូមអង្គុយនៅទីនោះ។
- 칸 씨, 빨리 **오세요**. លោកខាន់, សូមមេត្តាមកជាប្រញាប់។
- 잠깐만 **기다리세요**. សូមរង់ចាំមួយភ្លែត។



비교해 보세요 សូមសាកល្បងធ្វើការប្រៀបធៀប

✓ រវាង ‘-(으)세요’ និង ‘-아/어 주세요’

យើងប្រើប្រាស់‘-(으)세요’ និង ‘-아/어 주세요’ គឺបង្ហាញអំពីការស្នើសុំ, ការពឹងពាក់ឬក៏ជាការបញ្ជា។ ‘-(으)세요’ ប្រើជាចម្បងនៅពេលបញ្ជា។ ចំណែក‘-아/어 주세요’ វិញ ប្រើនៅពេលស្នើសុំវត្ថុធាតុដើម។

- 창문을 **닫으세요**. បិទបង្អួច។
- 창문을 **닫아 주세요**. សូមបិទបង្អួច។



តើអ្នកបានយល់អំពីការប្រើប្រាស់ទម្រង់‘-(으)세요’ហើយមែនដែរឬទេ? សូមសរសេរកន្សោមពាក្យដែលសមស្របទៅនឹងសំណួរមកបញ្ចប់ការសន្ទនា។

2. 그림을 보고 <보기>처럼 ‘-(으)세요’를 사용해서 대화를 완성하세요.

សូមមើលរូបភាព បន្ទាប់មកចូរប្រើ ‘-(으)세요’ មកបញ្ចប់ការសន្ទនាដូច<ឧទាហរណ៍>។

보기

가: 이 건물에 약국이 있어요?
 តើមានឱសថស្ថានក្នុងអគារនេះទេ?
 나: 지하 1층에 있어요.
 មាននៅជាន់ក្រោមដីជាន់ទីមួយ។
 저쪽으로 내려가세요.
 សូមចុះទៅខាងនោះ។

- 1) 가: 이 건물에 은행이 있어요?
 나: 네, 2층에 있어요.
 저 계단으로 _____.
- 2) 가: 이 건물에 편의점이 있어요?
 나: 네, 3층에 있어요.
 3층으로 _____.
- 3) 가: 이 건물에 우체국이 있어요?
 나: 우체국은 밖에 있어요.
 밖으로 _____.



정답 1) 올라가세요 2) 올라가세요 3) 나가세요



대화 2 ការសន្ទនា ២

Track 41



ស្វ័យកំពុងស្វែងរកឱសថស្ថាន។ ដំបូង សូមស្តាប់ការសន្ទនាឲ្យបាន២ដងជាមុនសិន រួចហើយចូរថាតាម។

수루 이 근처에 약국이 있어요?
តើនៅក្បែរនេះមានឱសថស្ថានឬទេ?

남자 네, 있어요.
បាទ, មាន។

수루 약국이 어디에 있어요?
តើឱសថស្ថាននៅឯណា?

남자 저 사거리에서 오른쪽으로 가세요.
សូមបត់ស្តាំនៅផ្លូវបំបែកជាបួន។
그러면 병원 옆에 약국이 있어요.
បើដូច្នោះនឹងមានឱសថស្ថាននៅចំហៀងមន្ទីរពេទ្យ។

근처 នៅជិត

- 우리 집 근처에 은행이 있어요.
នៅជិតផ្ទះរបស់ខ្ញុំមានធនាគារ។
- 영화관 근처에서 친구를 만났어요.
ខ្ញុំបានជួបមិត្តរបស់ខ្ញុំនៅជិតរោងកុន។

그러면 បើដូច្នោះ

ប្រើនៅពេលដែលខ្លឹមសារខាងមុខ គឺមានលក្ខខណ្ឌគ្រប់គ្រាន់សម្រាប់ខ្លឹមសារខាងក្រោយ។

- 1층으로 내려오세요.
그러면 식당이 있어요.
សូមចុះមកជាន់ទីមួយ។ បើដូច្នោះនឹងមានភោជនីយដ្ឋាន។



តើអ្នកបានស្តាប់ការសន្ទនានិងថាតាមរួចហើយមែនដែរឬទេ? អញ្ជឹងសូមឆ្លើយសំណួរខាងក្រោម។

1. 수루 씨는 어디에 가요? តើស្វ័យទៅណា?
2. 약국은 어디에 있어요? តើឱសថស្ថាននៅឯណា?

정답 1. 약국에 가요. 2. 병원 옆에 있어요.



Tip 표지판



앞으로 가세요.
សូមទៅខាងមុខ។



뒤로 가세요.
សូមទៅខាងក្រោយ។



오른쪽으로 가세요.
សូមទៅខាងស្តាំ។



왼쪽으로 가세요.
សូមទៅខាងឆ្វេង។



위로 올라가세요.
សូមឡើងទៅខាងលើ។



아래로 내려가세요.
សូមចុះទៅខាងក្រោម។



어휘 2 ពាក្យថ្មី ២ | 위치와 방향 ទីតាំងនិងទិសដៅ



យើងស្វែងយល់អំពីពាក្យថ្មីៗដែលទាក់ទងទៅនឹងទីតាំងព្រមទាំងទិសដៅថាតើវាមានអ្វីខ្លះ?



위
ខាងលើ



아래
ខាងក្រោម



앞
ខាងមុខ



뒤
ខាងក្រោយ



안
ខាងក្នុង



밖
ខាងក្រៅ



오른쪽
ខាងស្តាំ



왼쪽
ខាងឆ្វេង



건너편(맞은편)
នៅចំមុខ(នៅទល់មុខ)



옆
ចំហៀង



사이
នៅចន្លោះរវាង



가운데(중간)
កណ្តាល



សូមរំលឹកពីពាក្យដែលបានរៀននៅខាងលើម្តងទៀត បន្ទាប់មកចូរសាកល្បងដោះស្រាយសំណួរ។

1. 그림을 보고 <보기>처럼 문장을 완성하세요. *សូមមើលរូបភាព បន្ទាប់មកចូរបញ្ចប់ប្រយោគដូច<ឧទាហរណ៍>។*

보기



가방이 의자 위에 있어요. កាបូបមាននៅលើកៅស៊ូ។

1)



차가 회사 _____에 있어요.

2)



차가 회사 _____에 있어요.

3)



약국이 백화점 _____에 있어요.

4)



약국이 식당 _____에 있어요.

정답 1) 앞 2) 뒤 3) 안 4) 옆/오른쪽



យើងប្រើប្រាស់ '(으)로' ភ្ជាប់ជាមួយនាម ដើម្បីចង្អុលបង្ហាញអំពីទិសដៅឬគោលដៅទៅកន្លែងណាមួយ។

자음(រឿងរ៉ាវ) + 으	모음(ស្រ្តី), 자음 'ㄹ'(រឿងរ៉ាវ) + 로
한국으로	위로 서울로

- 加: 화장실이 어디에 있어요? តើបន្ទប់ទឹកនៅកន្លែងណា?
나: 사무실 옆에 있어요. **오른쪽으로** 가세요. នៅជាប់នឹងការិយាល័យ។ សូមទៅខាងស្តាំ។
- 加: 약국이 어디에 있어요? តើឱសថស្ថាននៅឯណា?
나: 2층에 있어요. **위로** 올라가세요. មាននៅជាន់ទី២។ សូមឡើងទៅខាងលើ។



តើអ្នកយល់ពីការប្រើប្រាស់ '(으)로' ហើយមែនដែរឬទេ? សូមមើលរូបភាព បន្ទាប់មកចូរសរសេរកន្សោមពាក្យដែលសមស្របដើម្បីបញ្ចប់ប្រយោគ។

2. 그림을 보고 <보기>처럼 '(으)로' 를 사용해서 문장을 완성하세요.

សូមមើលរូបភាព រួចហើយចូរប្រើទម្រង់ '(으)로' មកបញ្ចប់ប្រយោគដូច<ឧទាហរណ៍>។

보기



앞으로 가세요. សូមទៅមុខ។

1)



_____ 가세요.

2)



_____ 가세요.

3)



_____ 가세요.

4)



_____ 올라가세요.

5)



_____ 내려가세요.

정답 1) 뒤로 2) 오른쪽으로 3) 왼쪽으로 4) 위로 5) 아래로



유용한 표현 កន្សោមពាក្យសំខាន់ៗ

먼저 들어가세요. សូមអញ្ជើញទៅមុនចុះ។

加: 퇴근 시간인데 집에 안 가요? ចប់ម៉ោងការងារហើយ តើមិនទៅផ្ទះទេឬ?

나: 네, **먼저 들어가세요.** 저는 공구 정리 좀 하고 들어갈게요.

ចាស, សូមអញ្ជើញទៅមុនចុះ។ រៀបចំឧបករណ៍រួច ខ្ញុំនឹងទៅតាមក្រោយ។



활동

សកម្មភាព

그림을 보고 <보기>처럼 친구와 이야기해 보세요.

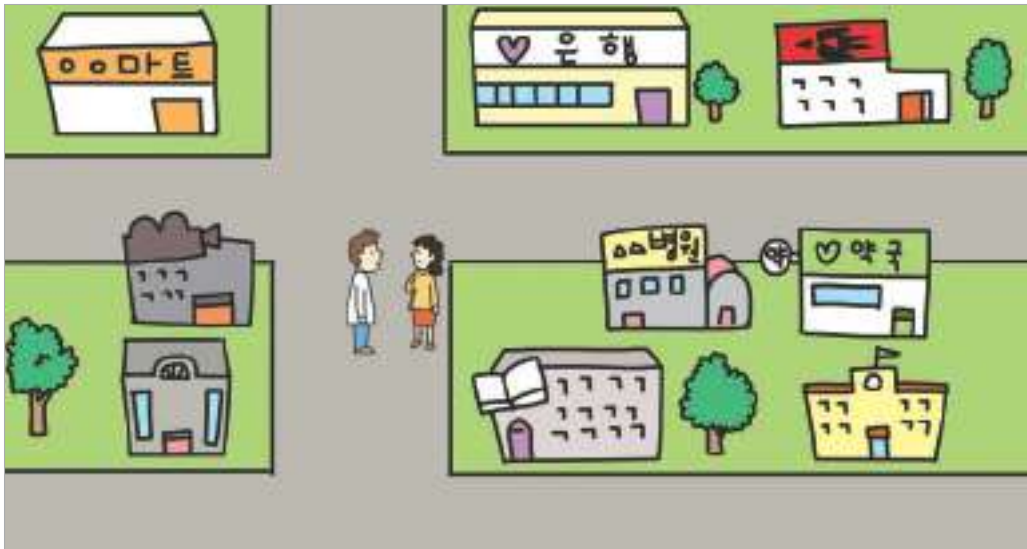
សូមមើលរូបភាព បន្ទាប់មកចូរនិយាយជាមួយមិត្តភក្តិដូច<ឧទាហរណ៍>។

보기

가: 약국이 어디에 있어요? (តើឱសថស្ថាននៅឯណា?)

나: 이 사거리에서 오른쪽으로 가세요. (នៅផ្លូវសំបែកជាមួយនេះ សូមទៅខាងស្តាំ។)

그러면 병원 옆에 약국이 있어요. (បើដូច្នោះនឹងមានឱសថស្ថាននៅចំហៀងមន្ទីរពេទ្យ។)



សូមមើលទិសដៅខាងលើ ហើយឆ្លើយនឹងសំណួរខាងក្រោម។

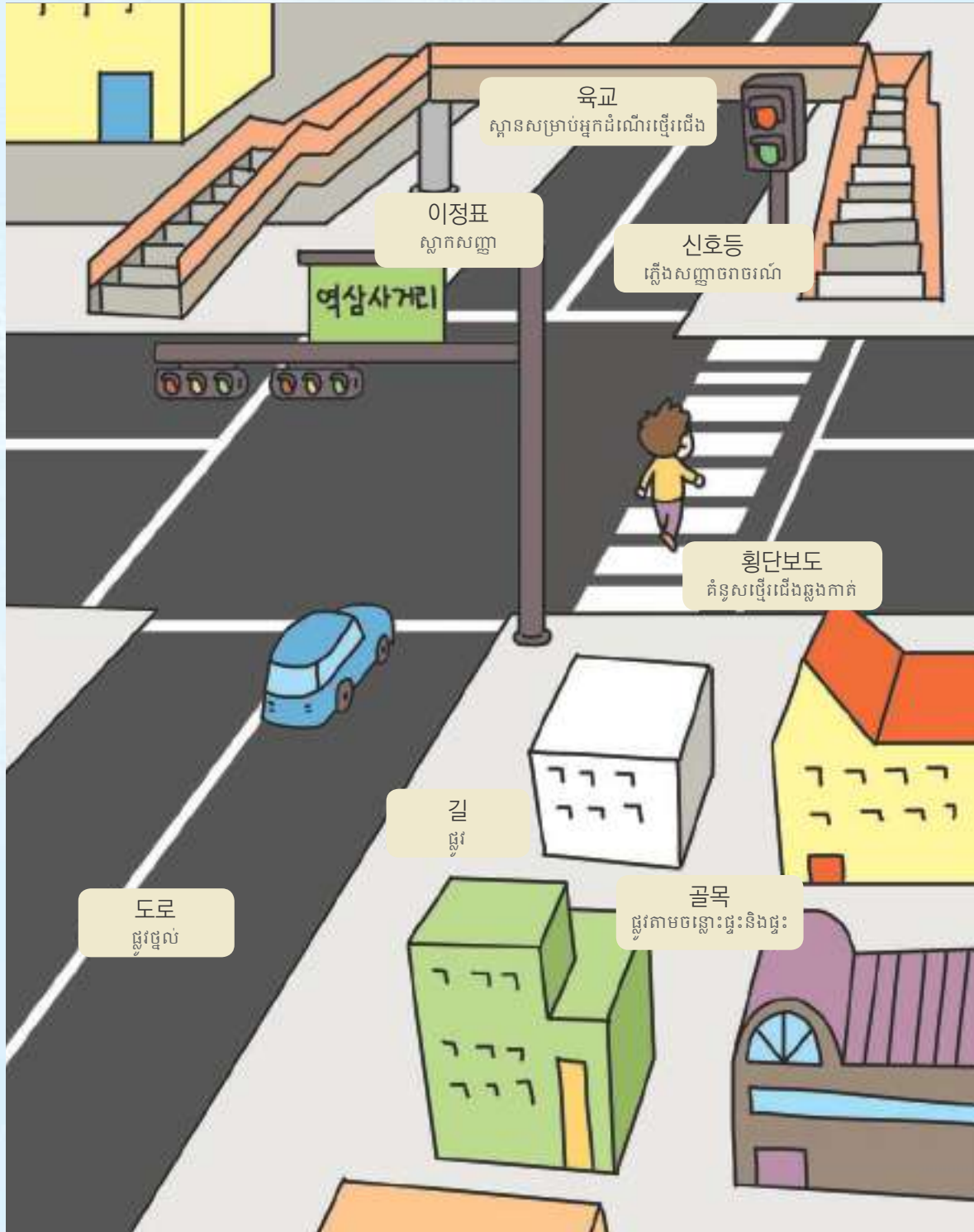
+ 알맞은 말에 ✓ 하세요. (សូមគូសសញ្ញា ✓ ទៅលើចម្លើយដែលត្រឹមត្រូវ។)

- (1) 은행 옆에 약국이 있어요. 우체국이 있어요.
- (2) 약국 옆에 병원이 있어요. 마트가 있어요.
- (3) 병원 건너편에 은행이 있어요. 학교가 있어요.

정답 (1) 우체국이 있어요. (2) 병원이 있어요. (3) 은행이 있어요.



길거리 តាមផ្លូវ





EPS-TOPIK 듣기 វិញ្ញាសាស្តាប់ EPS-TOPIK



សំណួរទី១និងទី២ គឺជាការជ្រើសរើសពាក្យដែលបង្ហាញអំពីទីតាំង។ ចំណែកសំណួរទី៣វិញ គឺជាការជ្រើសរើសកិរិយាស័ព្ទដែលមានចលនា។ សូមស្តាប់ដោយយកចិត្តទុកដាក់ ហើយជ្រើសរើសយកចម្លើយដែលត្រឹមត្រូវ។

[1~3] 들은 것을 고르십시오. ចូរជ្រើសរើសយកចម្លើយដែលអ្នកបានស្តាប់លឺ។



- 1. ① 위 ② 옆 ③ 안 ④ 앞
- 2. ① 사이 ② 왼쪽 ③ 아래 ④ 중간
- 3. ① 내려가세요 ② 돌아가세요 ③ 올라가세요 ④ 들어가세요



បន្ទាប់ទៅនេះ គឺជាការស្តាប់ការនិយាយ ហើយជ្រើសរើសចម្លើយដែលត្រឹមត្រូវ។ មុននឹងស្តាប់ការសន្ទនា សូមពិនិត្យមើលខ្លឹមសាររបស់សំណួរនិងចម្លើយម្តងជាមុនសិន។

[4~5] 이야기를 듣고 질문에 알맞은 대답을 고르십시오.

សូមស្តាប់ការនិយាយ បន្ទាប់មកចូរជ្រើសរើសយកចម្លើយដែលត្រឹមត្រូវទៅនឹងសំណួរ។

- 4. 은행은 어디에 있습니까? តើធនាគារនៅឯណា?
 - ① 1층 ② 2층
 - ③ 지하 1층 ④ 지하 2층
- 5. 약국은 어디에 있습니까? តើឱសថស្ថាននៅឯណា?
 - ① 병원 뒤 ② 병원 옆
 - ③ 병원 안 ④ 병원 위



🎧 듣기 대본 អត្ថបទនៅក្នុងវិញ្ញាសាស្តាប់

1. 女: 앞 ខាងមុខ
2. 男: 왼쪽 ខាងឆ្វេង
3. 女: 들어가세요. សូមចូលទៅ។
4. 男: 은행이 어디에 있어요? តើធនាគារនៅឯណា?
女: 지하 1층에 있어요. ស្ថិតនៅជាន់ក្រោមដីជាន់ទីមួយ។
5. 男: 약국이 어디에 있어요? តើឱសថស្ថាននៅឯណា?
女: 병원 옆에 있어요. នៅចំហៀងមន្ទីរពេទ្យ។

정답 1. ④ 2. ② 3. ④ 4. ③ 5. ②

확장 연습 លំហាត់អនុវត្តបន្ថែម

L-12

1. 들은 것을 고르십시오. ចូរជ្រើសរើសយកចម្លើយដែលអ្នកបានស្តាប់លឺ។

① 1층으로 올라오세요.	② 2층으로 올라가세요.
③ 1층으로 내려오세요.	④ 2층으로 내려가세요.

2. 커피숍은 어디에 있습니까? 맞는 것을 고르십시오.
តើហាងកាហ្វេនៅឯណា? ចូរជ្រើសរើសយកចម្លើយដែលត្រឹមត្រូវ។

① 서점 뒤에 있어요.	② 백화점 앞에 있어요.
③ 서점과 백화점 사이에 있어요.	④ 서점과 백화점 건너편에 있어요.

🎧 확장 연습 듣기 대본 អត្ថបទស្តាប់នៅក្នុងលំហាត់អនុវត្តបន្ថែម

1. 男: 2층으로 올라가세요. សូមឡើងទៅជាន់ទី២។
2. 男: 커피숍은 어디에 있어요? តើហាងកាហ្វេនៅឯណា?
女: 서점과 백화점 사이에 있어요. វាស្ថិតនៅចន្លោះហាងលក់សៀវភៅនិងហាងលក់ទំនិញ។

정답 1. ② 2. ③



유용한 표현 កន្សោមពាក្យសំខាន់ៗ

덕분이에요. ដោយសារ

- 가: 일을 아주 잘 하네요. អ្នកពូកែធ្វើការណាស់។
 나: 과장님 **덕분이에요.** ដោយសារបានលោកប្រធាន។



EPS-TOPIK 읽기 វិញ្ញាណសាកសម EPS-TOPIK



សំណួរទី១ដល់ទី៣គឺជាការមើលរូបភាព បន្ទាប់មកជ្រើសរើសប្រយោគដែលសាកសម។ ចូរជ្រើសរើស យកប្រយោគដែលត្រឹមត្រូវទៅនឹងរូបភាព។

[1~3] 다음 그림을 보고 알맞은 문장을 고르십시오.

សូមមើលរូបភាពខាងក្រោម បន្ទាប់មកជ្រើសរើសយកប្រយោគដែលត្រឹមត្រូវ។

1.



- ① 뒤로 가세요. ② 앞으로 가세요.
- ③ 옆으로 가세요. ④ 사이로 가세요.

2.



- ① 가운데로 가세요. ② 왼쪽으로 가세요.
- ③ 오른쪽으로 가세요. ④ 건너편으로 가세요.

3.



- ① 위로 올라가세요. ② 위로 내려가세요.
- ③ 아래로 올라가세요. ④ 아래로 내려가세요.



សំណួរទី៤និងទី៥គឺជាការមើលរូបភាព បន្ទាប់មកជ្រើសរើសចម្លើយដែលត្រឹមត្រូវ។ សូមរំលឹកពីអ្វីដែល អ្នកបានរៀនរួចមកហើយនោះបណ្តើរ និងធ្វើការដោះស្រាយសំណួរបណ្តើរ។

[4~5] 다음 그림을 보고 빈칸에 들어갈 가장 알맞은 것을 고르십시오.

សូមមើលរូបភាពខាងក្រោម បន្ទាប់មកជ្រើសរើសយកចម្លើយដែលត្រឹមត្រូវបំផុតដើម្បីបំពេញចន្លោះ។

4.



가: 식당이 어디에 있어요? តើភោជនីយដ្ឋាននៅឯណា?
나: _____.

- ① 1층에 있어요 ② 2층에 있어요
- ③ 지하 1층에 있어요 ④ 지하 2층에 있어요

5.



가: 이 건물에 우체국이 있어요?
 តើនៅអគារនេះមានការិយាល័យប្រៃសណីយ៍ទេ?
나: _____.

- ① 네, 있어요. 1층에 있어요 ② 네, 없어요. 건물 안에 있어요
- ③ 아니요, 있어요. 1층에 있어요 ④ 아니요, 없어요. 건물 밖에 있어요

정답 1. ② 2. ③ 3. ④ 4. ③ 5. ④



확장 연습 លំហាត់អនុវត្តបន្ថែម

[1~3] 다음 그림을 보고 맞는 표현을 고르십시오.

សូមមើលរូបភាពខាងក្រោម បន្ទាប់មកចូរជ្រើសរើសកន្សោមពាក្យដែលត្រឹមត្រូវ។


1. 
 - ① 뒤로 가세요.
 - ② 앞으로 가세요.
 - ③ 왼쪽으로 가세요.
 - ④ 오른쪽으로 가세요.

2. 
 - ① 앞으로 가세요.
 - ② 옆으로 가세요.
 - ③ 위로 올라가세요.
 - ④ 아래로 내려가세요.

3. 
 - ① 집에 나와요.
 - ② 집에서 나와요.
 - ③ 집에 돌아와요.
 - ④ 집에서 돌아와요.

[4~5] 빈칸에 들어갈 가장 알맞은 것을 고르십시오.

ចូរជ្រើសរើសយកចម្លើយដែលត្រឹមត្រូវបំផុតដើម្បីបំពេញចន្លោះ។

4. 

가: 꽃집이 어디에 있어요? តើហាងផ្កានៅណា?

나: _____.

- ① 서점 옆에 있어요
- ② 병원 아래에 있어요
- ③ 우체국 뒤에 있어요
- ④ 편의점 앞에 있어요

5. 무단 횡단을 하면 매우 _____. 그러므로 길을 건널 때는 횡단보도를 이용하는 것이 안전합니다.

ប្រសិនបើឆ្លងផ្លូវដោយមិនប្រើប្រាស់គំនូសសម្រាប់ថ្មើរជើងឆ្លងកាត់នោះទេ វាពិតជាមានគ្រោះថ្នាក់ខ្លាំងណាស់។
ដោយហេតុនេះហើយ នៅពេលឆ្លងផ្លូវ សូមប្រើប្រាស់ផ្លូវគំនូសសម្រាប់ថ្មើរជើងឆ្លងកាត់ ទើបមានសុវត្ថិភាព។

- ① 답답합니다
- ② 복잡합니다
- ③ 불편합니다
- ④ 위험합니다

정답 1. ③ 2. ③ 3. ② 4. ① 5. ④